

令和4年度入学試験問題

受験上の注意

1. 監督の指示により、解答用紙に受験番号（算用数字）、氏名、フリガナ、解答する科目を記入し、受験番号、該当する試験日、解答する科目をマークしてください。記入については解答用紙の注意事項に従ってください。
2. 問題冊子の解答番号と解答用紙の番号を間違えないように注意してください。
3. 科目およびページは、次のとおりです。試験開始の合図があったら、まず受験する科目のページ数を確認してください。

科 目	ペ ー ジ
日 本 史	2～16
世 界 史	18～39
地 理	42～64
政治・経済	66～85

4. 受験票を試験時間中は、机上の受験番号の下に呈示しておいてください。
5. 質問、その他用件があるときは、手を上げて合図してください。
6. 試験時間中の退場は認めません。
7. 試験時間は60分です。
8. この問題冊子は持ち帰ってください。

開始の合図があるまで開かないでください

地 理

〔 I 〕 次の図1と図2は長野県にある菅平高原とその周辺の2016年発行の2万5千分の1地形図（部分，原寸）を示したものである。ただし，図1の東側に図2が位置する。これらの地形図から読み取れる事項に関する以下の問1～問7に答えなさい。解答番号は 1 ～ 7

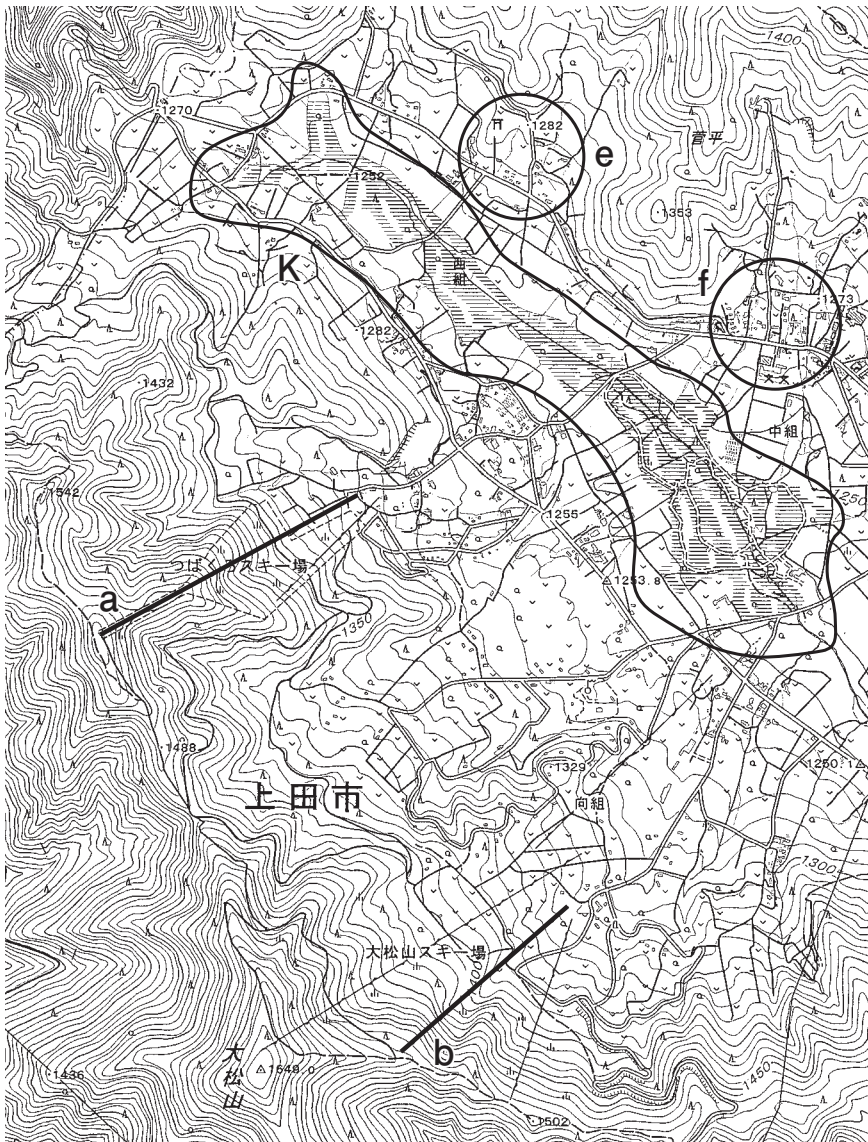


図1

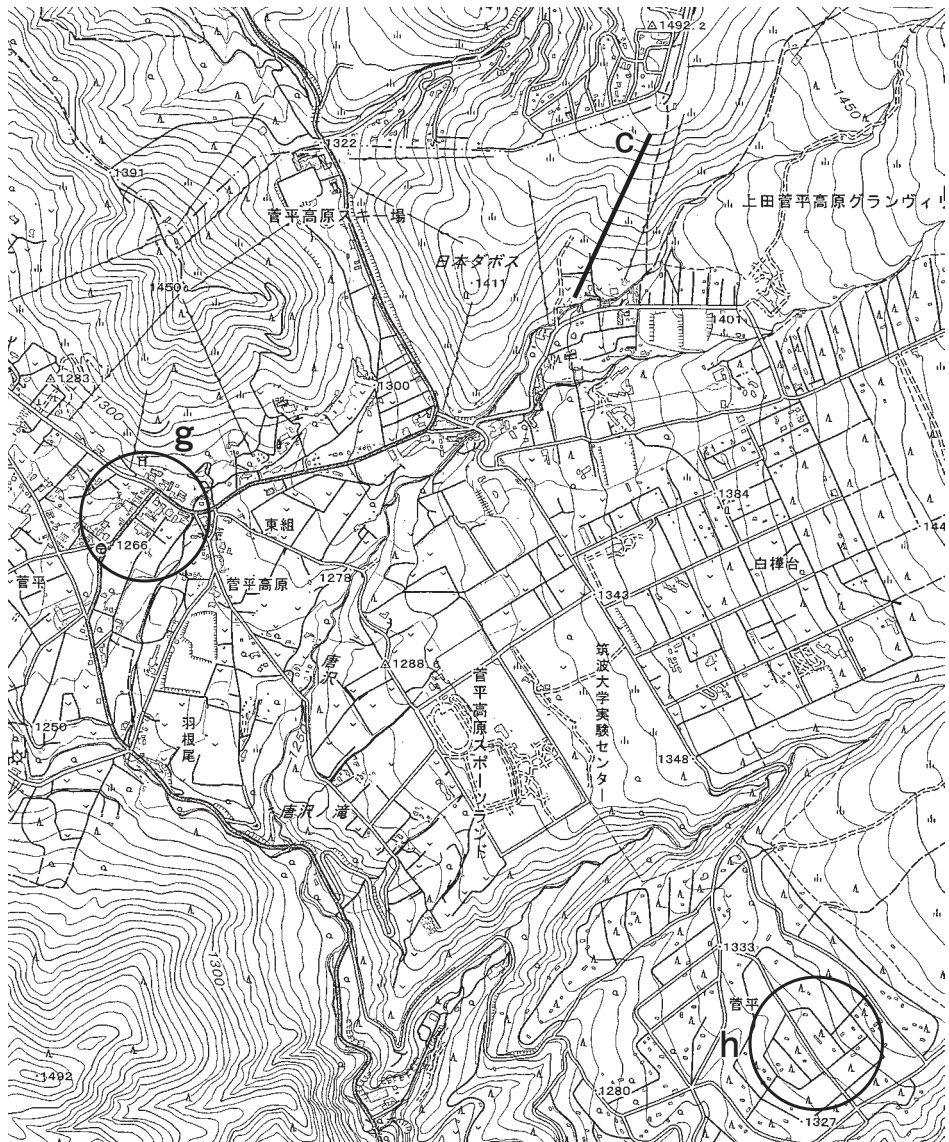


図 2

問1 図1と図2にみられるスキー場に設置されたりフトa～cのうち、標高差が大きいものから順に並べた組み合わせとして正しいものを①～⑥から一つ選び、マークしなさい。

標高差	大	中	小
①	a	b	c
②	a	c	b
③	b	a	c
④	b	c	a
⑤	c	a	b
⑥	c	b	a

問2 図1と図2にみられる集落e～hのうち、別荘地用に開発された集落としても適切なものを①～④から一つ選び、マークしなさい。

① e ② f ③ g ④ h

問3 図1の範囲Kに関する説明文を読み、地形図から読み取れることとして下線部ア～オのうち誤っているものを①～⑤から一つ選び、マークしなさい。

東にある火山の噴出物によって河川が堰き止められ、範囲Kに_ア湿地が形成され、_イ森林も生育している。水路が南東方向へ流下しており、「西組」付近から下流では比較的直線的な形状となっている。これは、1980年代後半に水路を改修したためである。このような改修工事を行うと、土地は_ウ乾燥化するため、農地や宅地の開発を容易にすることができるが、生物多様性が_エ高くなる可能性もある。範囲Kには_オ遊歩道が巡らされており、自然観察などのレクリエーションを行うことができる。

① ア ② イ ③ ウ ④ エ ⑤ オ

問4 次の図3は、図2のさらに東側に位置する2万5千分の1地形図である。図3中の線X-X'～Z-Z'は標高約1600mから山頂付近に至る登山道を示す。地形図から読み取れる次ページの各登山道の説明文カ～クの組み合わせとして正しいものを①～⑥から一つ選び、マークしなさい。 4

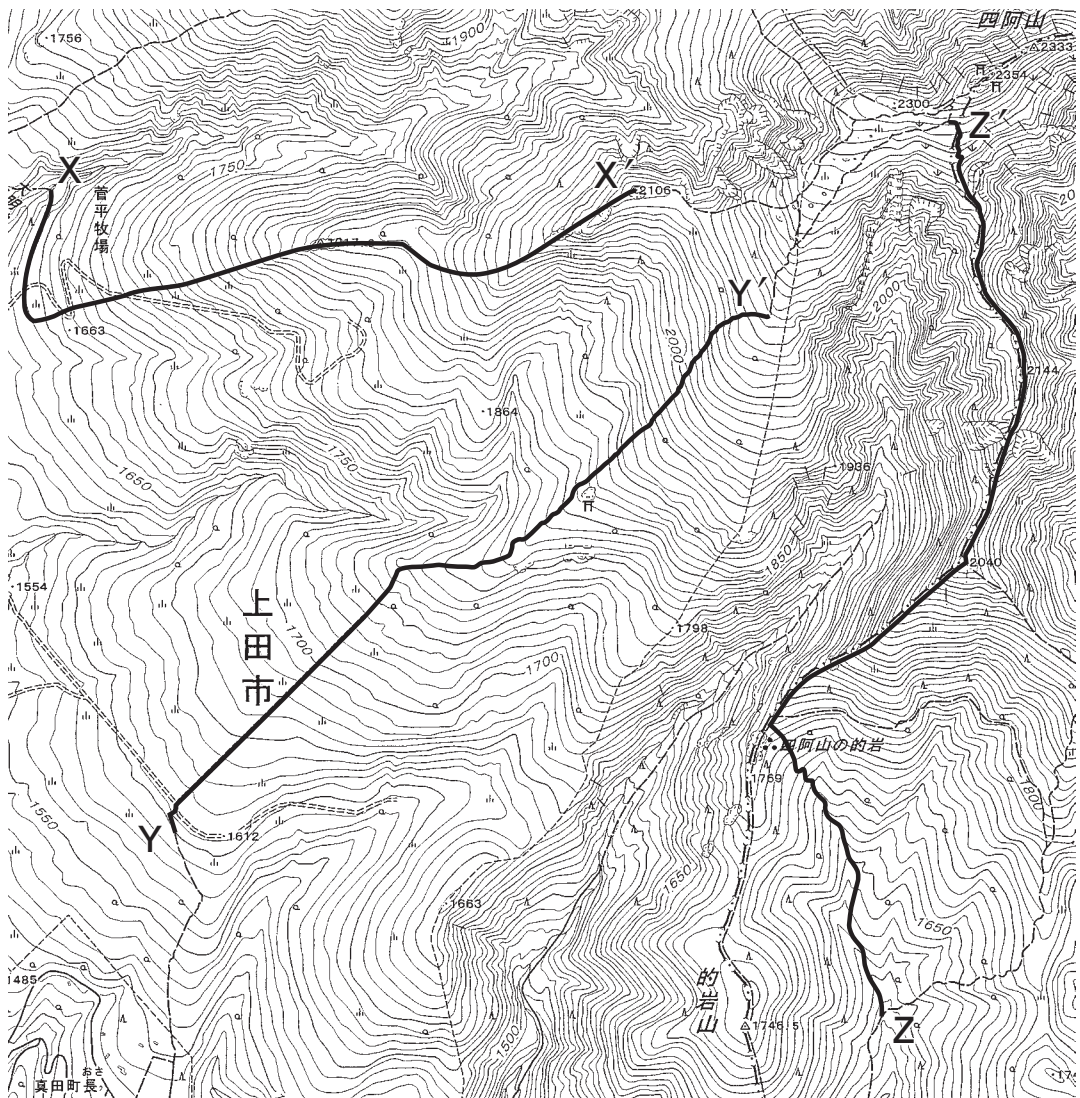
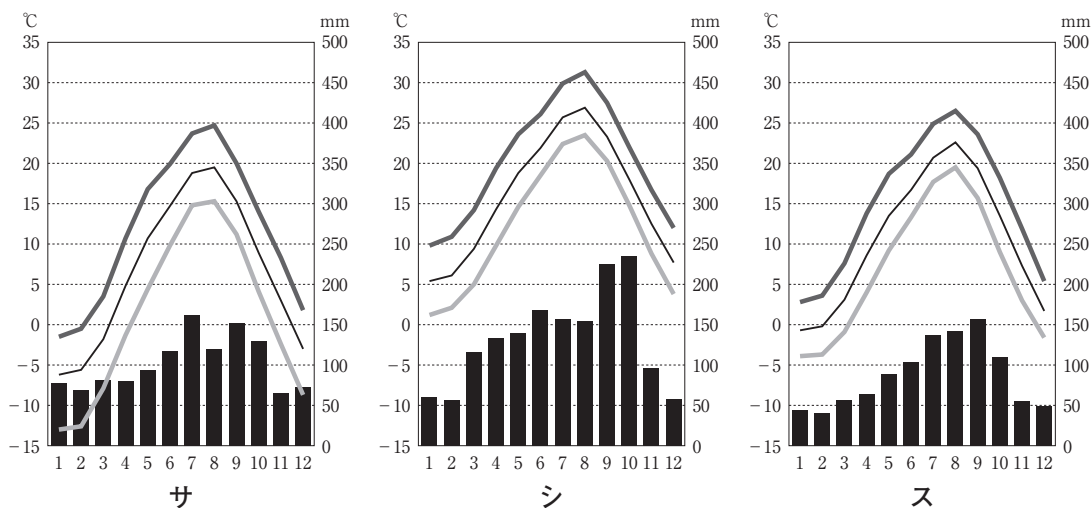


図3

- カ 出発地点から北東方向に続く緩やかな斜面を進むと不明瞭な尾根に出た。広葉樹林の中の道は基本的には尾根沿いにあるが、斜面を登っているようなところが多い。
- キ 谷の合流地点から出発し、谷の中をしばらく登ると尾根に出た。この尾根の幅は比較的狭く、右も左も急斜面であり、山崩れの跡地も見られる。ハイマツが現れると眺望が開け目標地点に到達した。
- ク 斜面を横切り、谷を右手に見るように歩いた後、尾根沿いの道に出る。樹木が少なく遠くまで見通せた。途中緩やかな傾斜の道が何度かあり、その後目標地点に到達した。

	線 X - X'	線 Y - Y'	線 Z - Z'
①	カ	キ	ク
②	カ	ク	キ
③	キ	カ	ク
④	キ	ク	カ
⑤	ク	カ	キ
⑥	ク	キ	カ

問5 次の図4のサ～スは、東京、菅平、八戸のいずれかの地点における日最高気温の月平均、日最低気温の月平均、月平均気温、月降水量を示したものである。これらの組み合わせとして正しいものを①～⑥から一つ選び、マークしなさい。 **5**



(「気象庁ホームページ」により作成)

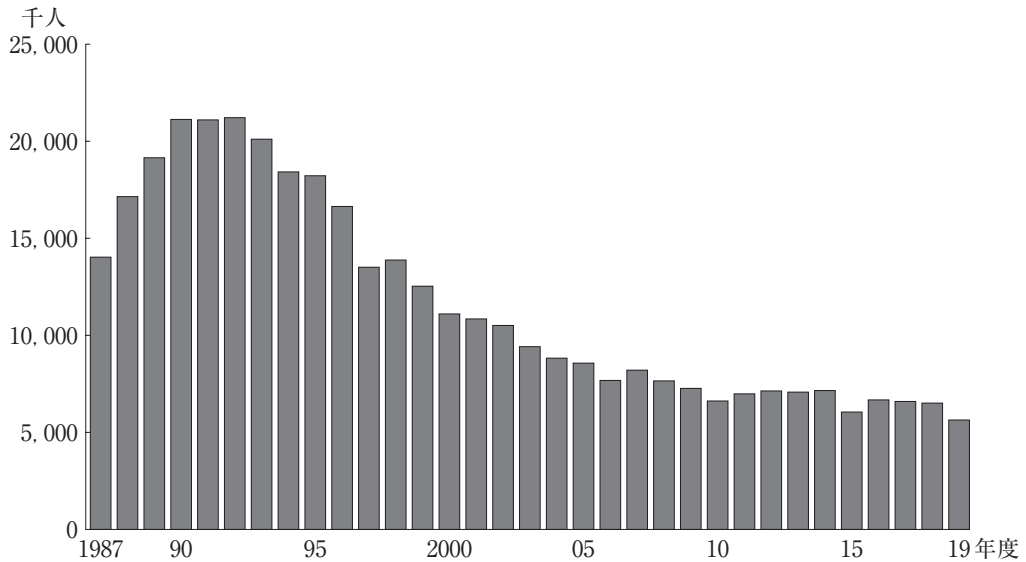
図4

	サ	シ	ス
①	東京	菅平	八戸
②	東京	八戸	菅平
③	菅平	東京	八戸
④	菅平	八戸	東京
⑤	八戸	東京	菅平
⑥	八戸	菅平	東京

問6 図1と図2の盆地内での農業に関する説明文として、もっとも適切なものを①～④から一つ選び、マークしなさい。 **6**

- ① 降雪量の多い気候特性を活かして、トマトが栽培されている。
- ② 温暖な気候特性を活かして、観葉植物が栽培されている。
- ③ 比較的乾燥した気候特性を活かして、稲が栽培されている。
- ④ 冷涼な気候特性を活かして、レタスが栽培されている。

問7 次の図5は長野県のスキー場利用者数の年度別推移を示す。菅平高原の観光業に関する次ページの文章の下線部タ～トのうち、適切ではない語句を①～⑤から一つ選び、マークしなさい。 **7**



(「長野県スキー・スケート場利用者統計調査」により作成)

図5

図2中に示される国道は406号で、古くから大笹街道おおざさと呼ばれ、山間部としては往来が多かったといわれている。大正時代の終わりにはヨーロッパからスキーが導入され、昭和初期にはスキー場が開設された。その後のスキーブームも相まって、スキー場や設備は拡充していった。長野県内における2019年度ののべ利用者数は約553万人、タ積雪期にはチ大都市圏からの観光客が多数訪れる。スキー場利用者数は1992年度以降、ツ減少傾向が続いている。別荘地分譲の広告には近隣にゴルフ場があることやテ避暑地であることがPRされている。

一方、1932年に大学ラグビーの合宿利用が始まると、ホテルをはじめとする宿泊施設に運動施設が併設されるようになり、ト冬期の入込観光客数が増加した。このように、観光客の来訪目的は時代により変化しているものの、地域の自然環境を活かした産業・観光の開発が行われている。

※統計値にはスケート場の利用者も含まれる。

① タ ② チ ③ ツ ④ テ ⑤ ト

〔Ⅱ〕 地球上の気圧帯や風に関する以下の問1～問5について答えなさい。解答番号は ～

問1 地球の気圧帯を模式的に示した次の図1をみて、以下のA～Dに答えなさい。

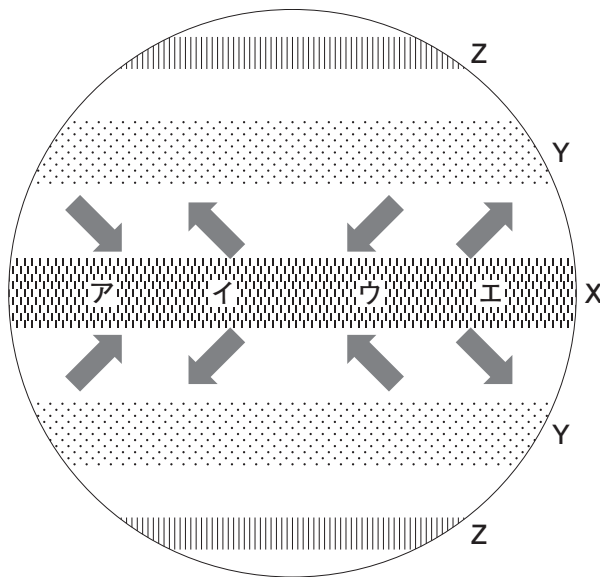


図1

A. 図1中のXの熱帯収束帯（赤道低圧帯）に関する説明文aとbについて、その正誤の組み合わせとしてもっとも適切なものを①～④から一つ選び、マークしなさい。

- a 北半球が夏季になるにつれて、熱帯収束帯（赤道低圧帯）は南半球側に移動する。
- b 降水量より蒸発量が多いため、高温で乾燥した気候となる。

	①	②	③	④
a	正	正	誤	誤
b	正	誤	正	誤

B. 図1中のXの熱帯収束帯（赤道低圧帯）とYの亜熱帯高圧帯（中緯度高圧帯）との間に吹く貿易風の風向ア～エについて、もっとも適切なものを①～④から一つ選び、マークしなさい。 9

- ① ア ② イ ③ ウ ④ エ

C. 図1中のYの亜熱帯高圧帯（中緯度高圧帯）と、サバナ気候区（Aw）における季節の変化との関係について説明した次の文について、もっとも適切なものを①～④から一つ選び、マークしなさい。 10

- ① 太陽の高い季節には亜熱帯高圧帯（中緯度高圧帯）に覆われて雨季となる。
- ② 太陽の高い季節には亜熱帯高圧帯（中緯度高圧帯）に覆われて乾季となる。
- ③ 太陽の低い季節には亜熱帯高圧帯（中緯度高圧帯）に覆われて雨季となる。
- ④ 太陽の低い季節には亜熱帯高圧帯（中緯度高圧帯）に覆われて乾季となる。

D. 図1中のZの亜寒帯低圧帯（高緯度低圧帯）には、Yの亜熱帯高圧帯（中緯度高圧帯）から偏西風が吹いている。偏西風と貿易風の性質の組み合わせとして、もっとも適切なものを①～④から一つ選び、マークしなさい。 11

	①	②	③	④
偏西風	恒常風	恒常風	局地風	局地風
貿易風	恒常風	局地風	恒常風	局地風

問2 太平洋熱帯域におけるエルニーニョ現象やラニーニャ現象の発生には、貿易風が関係している。平年と比較した、エルニーニョ現象発生時の太平洋熱帯域東部における貿易風と海水温の組み合わせとして、もっとも適切なものを①～④から一つ選び、マークしなさい。 **12**

	①	②	③	④
貿易風	強い	弱い	強い	弱い
海水温	高い	高い	低い	低い

問3 南北方向に山脈が発達するニュージーランドでは、山脈の東西で異なる気候がみられる。この異なる気候をもたらしている風と、降水量の多い地域の組み合わせとして、もっとも適切なものを①～④から一つ選び、マークしなさい。 **13**

	①	②	③	④
風	偏西風	偏西風	貿易風	貿易風
降水量の多い地域	山脈の西側	山脈の東側	山脈の西側	山脈の東側

問4 図2に示したアはボラと呼ばれる、地形などの特有の影響を受けて、狭い範囲で吹く風を示している。ボラについて説明した次の文のうち、もっとも適切なものを①～④から一つ選び、マークしなさい。 **14**



図2

- ① 高温で乾燥した風である。
- ② 高温で多湿の風である。
- ③ 冷たく乾燥した風である。
- ④ 冷たく多湿の風である。

問5 フェーン現象について説明した次の文のうち、誤っているものを①～④から一つ選び、マークしなさい。 15

- ① 湿潤な空気が山を越える際、風上斜面で雨を降らせ、風下斜面では乾燥した高温の風となって吹き降りてくるため、風下側の気温が上昇する現象である。
- ② 春に日本海を低気圧が発達しながら通過すると、フェーン現象によって日本海側に高温の南風が吹く。
- ③ フェーン現象が生じる時には、局地的な強風や火災、なだれへの注意が必要である。
- ④ フェーン現象の名称の由来となった風としてのフェーンは、ロッキー山脈の東麓に吹く風である。

〔Ⅲ〕 次の文章を読み、ヨーロッパの国や地域に関する以下の問1～問3に答えなさい。解答番号は ～

大学生の太郎さんは、12月のヨーロッパ旅行を企画した。日本からヨーロッパまでの移動では、ア東京の羽田空港から飛行機の直行便を利用し、目的地は乗降客数でヨーロッパ最多のロンドンのヒースロー空港とした。数日間、ロンドンに滞在するため、気温を調べると、12月には最高気温は10度を下回るが、最低気温は氷点下となることは少なく、 と偏西風の影響で緯度が高い割に温暖であった。

つぎに、パリを訪問し、数日間、滞在する。パリは、多くの人口を抱える大都市であり、ウ外国生まれの人々も多い都市である。さらに、鉄道を利用して エEU（ヨーロッパ連合）の執行機関である欧州委員会本部の置かれた都市 を訪問し、半日ほど市内を見学する。この後、鉄道で移動し、ライン川河口に位置し、国土の多くが水面下にあり、干拓地の造成によって耕地を拡大した国 を訪問し、ここで数日間滞在した後、飛行機を乗り継いで日本に帰国する。

問1 文章中の下線アに関する、次のA～Dの問いに答えなさい。

A. 飛行機は、日本を12月20日午前2時45分に出発し、ロンドンまで12時間40分飛行している。この場合の、イギリス時間でのロンドン到着時刻としてもっとも適切なものを①～④から一つ選び、マークしなさい。

- ① 12月20日（午前）6時25分 ② 12月20日（午前）9時25分
③ 12月20日 12時25分 ④ 12月20日 15時25分

- B. 次の図1は、東京を中心として描かれた地図（一部省略）であり、その一部では陸地面積は実際の大きさとは異なる。地図上で東京からロンドンへの最短ルート^注としてもっとも適切なものを図1中の①～④から一つ選び、マークしなさい。 17
- 注：実際に飛行機が通過するルートとは限らない。

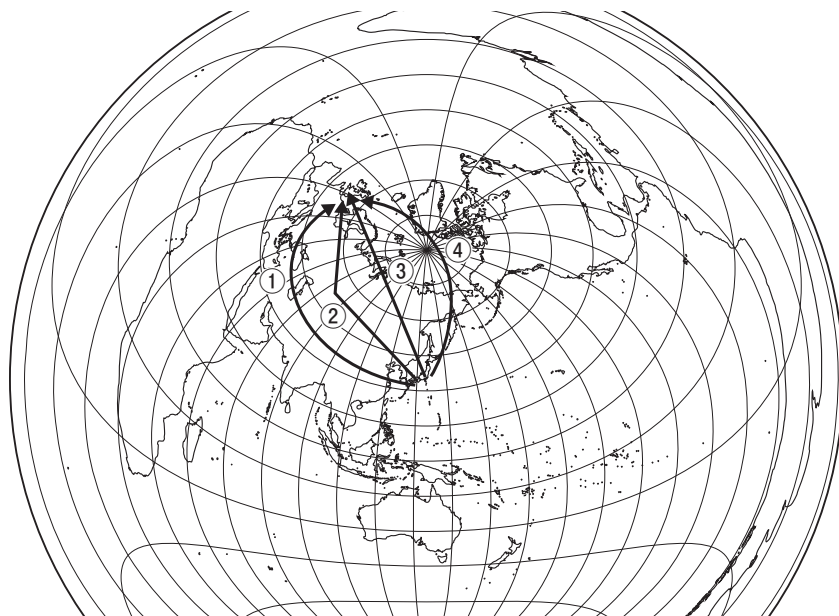


図1

D. 空欄イに入るもっとも適切なものを①～④から一つ選び、マークしなさい。 19

- ① カナリア海流 ② 北赤道海流 ③ 北大西洋海流 ④ ラブラドル海流

問2 文章中の下線ウに関して、次の表2は、イギリス、オーストリア、フランス、リトアニアそれぞれにおける移民などの外国生まれ人口の出生国（2016年）を示している。フランスに該当するものを①～④から一つ選び、マークしなさい。 20

表2

国	1位	2位	3位
①	ドイツ	ボスニア・ヘルツェゴヴィナ	トルコ
②	ポーランド	インド	パキスタン
③	マグレブ3国*以外の のアフリカ	アルジェリア	モロッコ
④	ロシア	ベラルーシ	ウクライナ

*モロッコ、アルジェリア、チュニジア。

(朝倉書店『世界地誌シリーズ11 ヨーロッパ』により作成)

問3 文章中の下線エに関する、次のA～Cの問いに答えなさい。

A. 空欄オに入るもっとも適切なものを①～④から一つ選び、マークしなさい。 21

- ① ジュネーヴ ② フランクフルト ③ ブリュッセル ④ ローマ

B. 空欄カに入るもっとも適切なものを①～④から一つ選び、マークしなさい。 22

- ① イタリア ② オランダ ③ ベルギー ④ ドイツ

C. 太郎さんは、訪問地（国）の順序を、図2で確認した。訪問地（国）を順に並べたものとしてもっとも適切なものを①～⑨から一つ選び、マークしなさい。ただし、通過しただけの国は含まない。 **23**

- ① a → e → c → b ② a → e → d → b ③ a → e → f → h
 ④ e → c → d → b ⑤ e → c → b → d ⑥ e → d → f → h
 ⑦ g → e → c → b ⑧ g → e → d → b ⑨ g → e → f → h

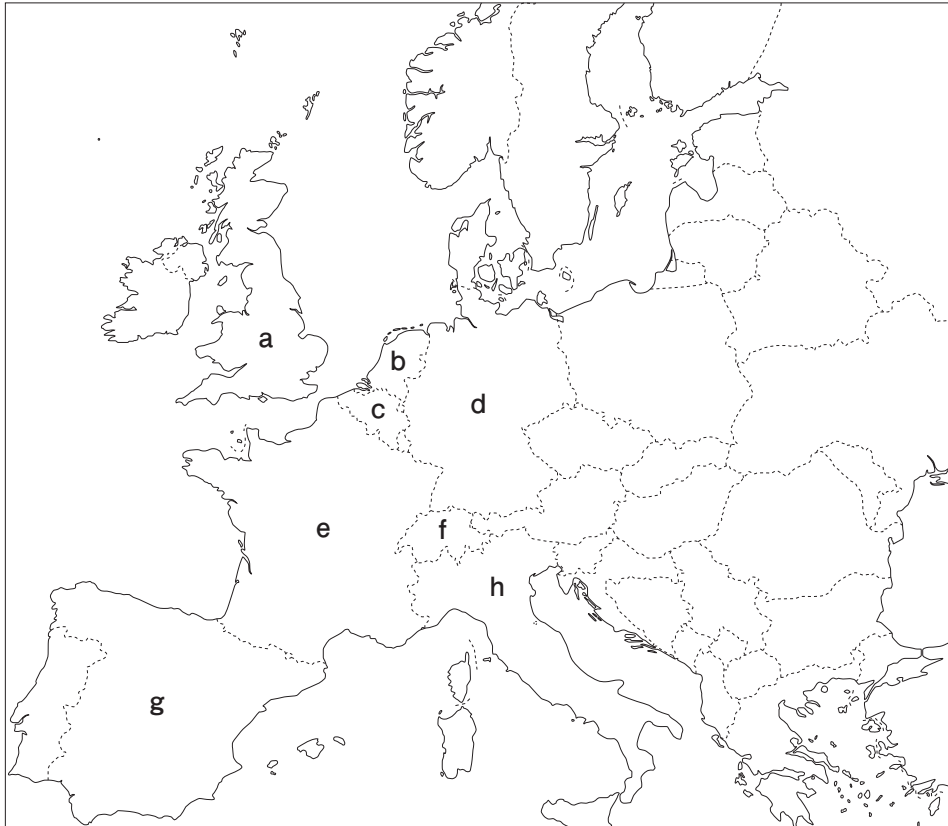


図2

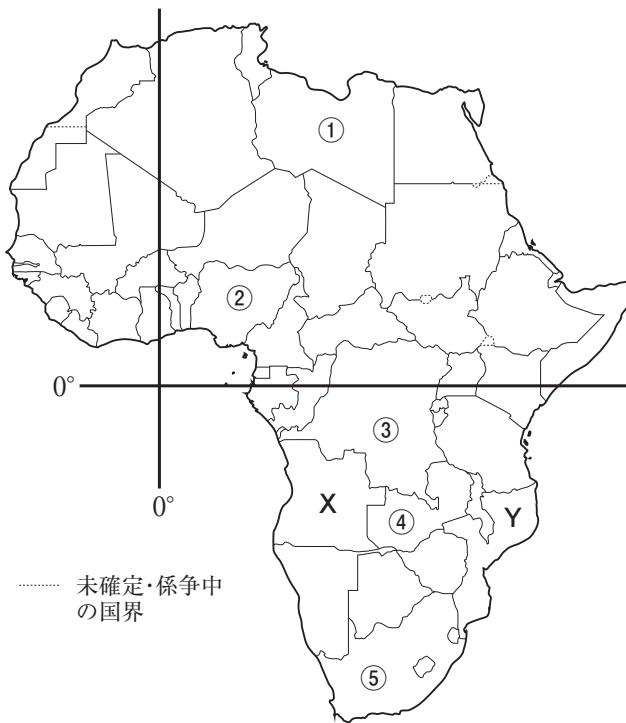
〔Ⅳ〕 アフリカに関する文章と図をみて、問1～問9に答えなさい。解答番号は
24～33

アフリカ大陸の南北は、北緯37度付近にあるチュニジアの北部から、南緯35度付近にある南アフリカ共和国の南部まで、その長さは約ア kmに及ぶ。大陸の中央部付近を東西に赤道が通過し、大陸の西部を経度0度の経線が南北に通過している。

アフリカ大陸ではエを境に、その北側は北アフリカ、南側は中南アフリカに分けられ、歴史や文化も大きく異なる。北アフリカでは多くの国がアラビア語を公用語とし、イスラーム（イスラム教）を信仰するアラブ民族が多い。中南アフリカでは民族も多様で、それぞれが独自の言語をもつため、植民地時代の旧宗主国の言語が公用語として使用される。また、植民地時代に普及したカのほか、祖先崇拜や精霊信仰（アニミズム）が継承されている地域もある。

アフリカ大陸とその周辺の島嶼部をあわせたアフリカ地域には、世界人口の約キ%に相当する13億4千万の人びとが住んでいる（2020年）。このうちもっとも人口の多い国はナイジェリアで、高い人口増加率のもとで2億を超えている。

2000年代以降は、農産物や鉱産資源の価格高騰もあって、アフリカの経済は著しく成長している。貧困や内戦などの課題を抱える国も多いが、新興市場としての期待は大きく、多くの外国企業が進出している。



図

問1 文中の空欄アに当てはまるもっとも適切な数値を①～⑤から一つ選び、マークしなさい。 24

- ① 4000 ② 6000 ③ 8000 ④ 10000 ⑤ 12000

問2 文中の下線部イについて、次の①～⑤のうち赤道が通過していない国を一つ選び、マークしなさい。 25

- ① ウガンダ ② エチオピア ③ ガボン ④ ケニア ⑤ ソマリア

問3 文中の下線部ウについて、次の①～⑤のうち経度0度の経線が通過していない国を一つ選び、マークしなさい。 **26**

- ① アルジェリア ② ガーナ ③ コートジボワール
④ ブルキナファソ ⑤ マリ

問4 文中の空欄エに当てはまるもっとも適切な語句を①～⑤から一つ選び、マークしなさい。 **27**

- ① アトラス山脈 ② エチオピア高原 ③ コンゴ川
④ サハラ砂漠 ⑤ ソマリア半島

問5 文中の下線部オに関連して、図中のX国とY国は、共通する旧宗主国から1975年に独立した。独立後に長期間の内戦が続いたが、現在も旧宗主国の言語を公用語としている。その旧宗主国として適切な国を①～⑤から一つ選び、マークしなさい。 **28**

- ① イタリア ② スペイン ③ フランス ④ ベルギー ⑤ ポルトガル

問6 文中の空欄カに当てはまるもっとも適切な語句を①～⑤から一つ選び、マークしなさい。 **29**

- ① イスラーム（イスラム教） ② キリスト教 ③ 儒教・道教
④ ヒンドゥー教 ⑤ ユダヤ教

問7 文中の空欄キに当てはまるもっとも適切な数値を①～⑤から一つ選び、マークしなさい。 **30**

- ① 7 ② 12 ③ 17 ④ 22 ⑤ 25

問8 文中の下線部クに関連して、5か国（アメリカ合衆国、アルジェリア、ナイジェリア、日本、ブラジル）の人口に関する数値を表1に示した。このなかから、ナイジェリアに当てはまるものを①～⑤から一つ選び、マークしなさい。 **31**

表1

	出生率 (%)	死亡率 (%)	合計特殊出生率	平均寿命
①	7.4	11.0	1.42	84.2
②	37.9	11.9	5.39	54.3
③	11.6	8.6	1.73	78.5
④	13.9	6.5	1.73	75.7
⑤	24.3	4.7	3.02	76.7

統計年次は2018年。

(『データブック オブ・ザ・ワールド 2021年版』により作成)

問9 文中の下線部ケに関連して、レアメタル（希少金属）の国別産出比を示した次の表2をみて、表中のA国とB国に当てはまる国について、図中の①～⑤からそれぞれ一つ選び、マークしなさい。A国 **32** B国 **33**

表2

鉱種	産出量 (統計年次)	産出国 (比率%)		
		A国 (48.4)	カザフスタン (18.2)	インド (10.5)
クロム	3,040万トン (2016年)	A国 (48.4)	カザフスタン (18.2)	インド (10.5)
マンガン	1,700万トン (2015年)	A国 (34.7)	オーストラリア (17.0)	中国 (12.3)
コバルト	11.3万トン (2016年)	B国 (56.6)	オーストラリア (4.9)	ロシア (4.9)

(『データブック オブ・ザ・ワールド 2021年版』により作成)